



広報

2012

すみだ

12

No639



## 上手にできたでしょ

12/8 「有住保育園 生活発表会」

園児たちは、大勢の観客を前に緊張しながらも、元気に歌や踊り、劇などを披露しました。

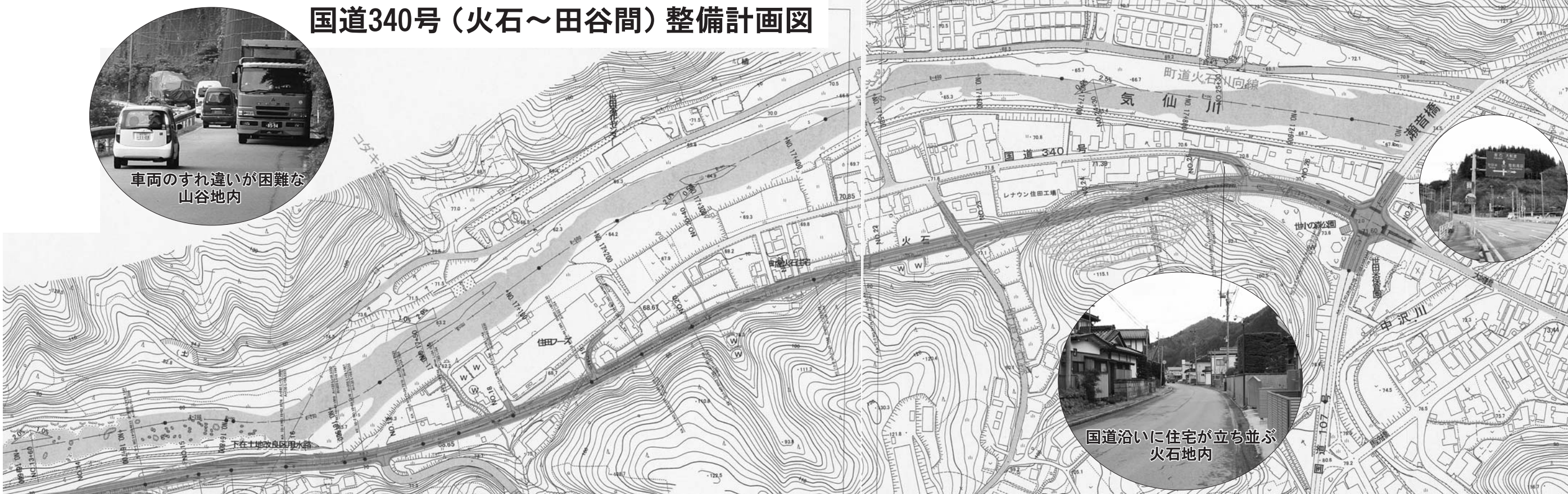
## 12月の主な内容

- P 2 国道340号の改良に着手
- P 6 まちの話題『うおっちゃんぐ』
- P 10 マナビィ通信
- P 12 農業委員会からのお知らせ
- P 4 町勢功労者表彰
- P 8 12月議会定例会
- P 11 保育所入所者募集
- P 14 お知らせ ほか

# 国道340号（火石〜田谷間）

## 30年度の完成に向け改良に着手

### 国道340号（火石〜田谷間）整備計画図



県では本年度から、防災道路として機能強化が求められていた一般国道340号の世田米火石から田谷までの区間の改良に着手しました。平成30年度の完成を目指す整備計画の概要についてお知らせします。

#### ▽重要度が増す

##### 国道340号の役割

世田米火石から田谷までの区間は道幅が狭く、大型車などのすれ違いが困難な箇所がありました。また、平成14年に発生した台風6号では、国道と並行して流れる気仙川が増水し、道路が冠水する被害も発生しました。

さらに、昨年3月に発生した東日本大震災では、沿岸と内陸を結ぶ路線として、後方支援拠点からの救援救助隊の進入や、緊急物資の輸送路として、重要な役割を果たしたほか、今後の震災からの早期復興を進める上で、復興支援道路として位置づけられています。

こうした状況から、本町を含む関係自治体などでは、道路拡幅などの抜本的な改良整備を強く要望していました。



台風により道路が冠水被害

#### ▽火石地内は

##### 新たなルートを提示

整備計画では、現道拡幅を改良の基本とし、延長区間を火石地内の瀬音橋前交差点から田谷地内の田ノ上橋付近に通じる約2・7キロとしています。

このうち、火石地内の住宅などが密集する区間（世小の森公園付近から住田フーズ付近）約1キロは山側に新たなルートが示されています。

#### ■事業目的

・台風などの災害時に強い道路整備

・すれ違いの困難を解消

#### ■事業内容

・計画延長 約2・7キロ

#### ・計画幅員

【歩道あり】 11・5メートル

【歩道設置検討区間】 7・5メートル×8・25メートル

#### ■事業予定期間

平成24年度〜30年度

### 地域住民を対象に説明会を開催

県では、10月25日、整備区域内の住民らを対象にした説明会を、町生活改善センターで開催しました。

ここでは、県担当者より、整備計画の内容が説明され、当面は測量調査を進めていくことなどが伝えられました。

また、測量調査の結果を踏まえ、平成25年の春ごろには、より詳細な図面を提示する方針が示されました。



### 県担当職員の声

国道340号は、住田町民の利用はもちろん、陸前高田市民にとっても、盛岡市など県の中央部につながるアクセス道として重要な道路であります。

また、震災からの復興に向けては、緊急車両や被災地への応援車両も多く通り、物流などでも交通需要が高まっています。工事が迅速に進むよう、皆さまのご協力をよろしくお願いいたします。

### 住民の声

#### 早期整備を願う

菅崎米男さん  
(56歳・山谷)



毎日通る道路であり、拡幅はかねてからの希望でした。ダンプとのすれ違いには、危険を感じていましたので、早期整備を願います。

#### 安全な道路整備を

横澤ミツコさん  
(72歳・火石)



道路幅の拡張を願う一方、この地区は、山側の土砂崩れの危険が高い地域です。道路整備により安全性が確保できれば何よりです。

# 町

## の発展に多大な貢献

11月27日、町勢功労者表彰式がグリーンベル高勤で行われ、町の発展に貢献した個人や団体に対し、町勢功労者表彰や町功績者感謝状が贈られました。



▲ 表彰式に出席した受賞者

### 町勢功労者表彰

#### 産業功労



高橋 門 さん  
和山 (84歳)

昭和39年より、町内の先駆けとしてプロイラー生産を開始し、昭和46年に結成された町農業協同組合プロイラー部会の初代部会長を務められるなど、町の基幹産業となつていくプロイラー事業の発展に大きく貢献されています。

#### 寄付功労



菊池 行孝 さん  
埼玉県狭山市 (60歳)

世田米清水沢の出身で、現在は、埼玉県入間市の有限会社住田工務店で代表取締役を務められています。多額の私財を寄付し、本町の高齢者福祉、青少年育成および森林林業日本一のまちづくりの推進に大きく寄与されています。

### 町功績者感謝状贈呈

● 細谷 英男 さん (79歳)  
陸前高田市米崎町  
平成10年4月から平成24年3月まで町文化財調査委員として、住田の歴史、埋蔵文化財の研究にあたられた文化財の調査保護と活用促進に多大な貢献をされました。

● 田利 清信 さん (78歳)  
東京都清瀬市  
多額の私財を寄付し、本町震災の復興支援に多大な貢献をされました。

● 誓願 寺  
東京都府中市  
多額の財産を寄付し、本町震災の復興支援に多大な貢献をされました。

● 東急不動産株式会社  
東京都渋谷区  
多額の財産を寄付し、本町震災の復興支援に多大な貢献をされました。

● 株式会社菊池技研  
大船渡市赤崎町  
多額の財産を寄付し、本町震災の復興支援に多大な貢献をされました。

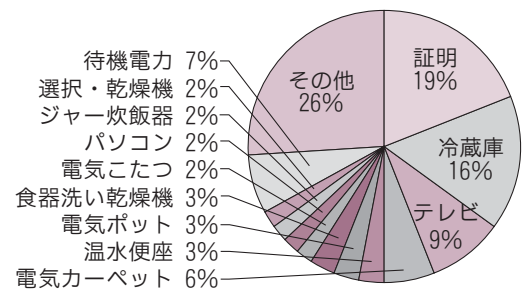
## 冬季の省エネ・節電のお願い

冬は暖房機器の使用や、照明使用時間の増加などにより、電気使用量が増加する季節です。

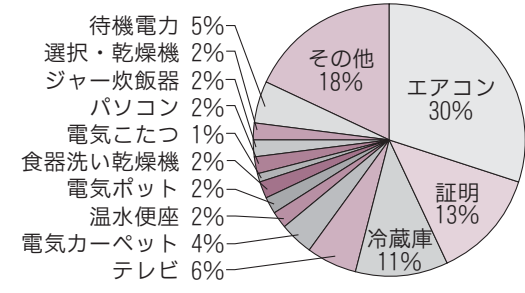
昨年の震災を経験し、全国的な節電意識の高まりから、町民の皆さんにも節電にご協力いただいておりますが、引き続き、家庭や職場での節電にご協力をお願いします。

### 家庭における冬の消費電力

【通常、ガス・石油ストーブなどを使用】



【通常、エアコンを使用】



### 家庭でできる節電チェック

＜通常、ガス・石油ストーブなどを使用される家庭の場合＞

節電メニュー		節電効果	チェック
照明	① 不要な照明をできるだけ消す。	6%	<input type="checkbox"/>
テレビ	② 画面の輝度を下げる。 必要時以外は消す。	3%	<input type="checkbox"/>
冷蔵庫	③ 冷蔵庫の設定を「弱」に変える。 扉を開ける時間をできるだけ減らす。 食品を詰め込みすぎないようにする。	2%	<input type="checkbox"/>
ジャー炊飯器	④ 早朝にタイマー機能で1日分まとめて炊き、冷蔵庫や冷凍庫に保存する。	2%	<input type="checkbox"/>
温水洗浄便座	⑥ 便座保温・温水の設定温度を下げる。 不使用時はフタを閉める。	1%	<input type="checkbox"/>
待機電力	⑦ リモコンではなく、本体の主電源を切る。 長時間使わない機器はコンセントからプラグを抜く。	2%	<input type="checkbox"/>

※冬季の節電メニュー（経済産業省）参照

### 家庭の節電メニュー

その他の節電メニュー	
ライフスタイル	・夕方に電気製品の使用が重ならないよう家事の段取りを組みましょう。 ・温湿度計をつけて、室温の管理（20℃）を行いましょ。
暖房機器	・電気の暖房機器（ガス・石油以外）を使う場合には、エアコンと電気ストーブ・ヒーターを上手に使い分けましょう。 ・電気カーペットは人のいる部分だけを温め、設定温度を「中」または、「弱」にするよう心がけましょう。 ・エアコンのフィルターを定期的（2週間に1回程度）に掃除しましょう。 ・扇風機やサーキュレーターで部屋の暖気を循環させましょう。 ・こたつは、上掛けなどを活用し、暖気を逃がさないようにしましょう。
電気ポット	・お湯はコンロで沸かし、ポットの電源は切りましょう。
洗濯機	・容量の80%程度を目安にまとめ洗いをしましょう。
パソコン	・省電力設定を活用しましょう。
掃除機	・夕方のピーク時はモップやほうきを使ってみましょう。

### 冬のエコ工夫

- ・カーペットの下にアルミシートを敷いて温熱効果を高める。
- ・窓や床に断熱シートを貼る。
- ・エアキャップ（プチプチシート）やダンボールを利用する。





▲佐藤いささんの100歳の誕生日を祝福

**祝100歳！  
元気に長寿を祝う**

12月12日、世田米字大渡の佐藤いささんが100歳の誕生日を迎えました。

大正元年、10人兄弟の長女として土倉に生まれたいささんは、20歳で結婚し、農業、林業などさまざまな仕事に従事してきました。今でも身の回りのことは自分でこなし、花の世話もするなど毎日元気に過ごしています。

この日は、親族のほか、多田町長や佐々木松久町社会福祉協議会長が自宅に駆け付け、多くの祝福を受けたいささんは、涙を浮かべながら「本当にありがとうございます」と御礼を述べていました。



復興支援ソング「花は咲く」を合唱

会場を沸かせた「多田町長と夢灯かりの会」

12月4日、町農林会館大ホールで、歳末たすけあい芸能祭が開催されました。

この催しは、町内の歌や踊りの愛好者たちが、日ごろの成果を披露する機会にと、毎年この時期に開催しているもので、入場料などの収益は共同募金運動に寄付しています。

この日は、大正琴の演奏を皮切りに、色鮮やかな衣装を身にまとった19の個人、団体が、歌や踊りを披露しました。

最後には、多田町長と夢灯かりの会を中心とした有志が、復興支援ソング「花は咲く」を合唱し、心に響くその歌声に、客席からは大きな拍手が沸き起こりました。

多彩なステージを披露  
歳末たすけあい芸能祭



▲19の個人、団体が歌や踊りを披露

**有中15年連続全国入賞  
毎日カップ体力づくり**

毎日新聞社が主催する「毎日カップ中学校体力づくりコンテスト」で、有住中学校（根田真江校長）が全国第2位に相当する毎日カップ賞を受賞しました。

コンテストは、「たくましく生きる力」の育成に成果を挙げる学校を表彰しているもので、今年是全国から4328校が参加。今回の受賞で15年連続入賞を果たした有住中は、平成8年から続けている全校トレーニングや、他校から学んだものを独自にアレンジし、体力づくりに取り組んできた姿勢などが評価されました。

12月5日には、同校生徒会前副会長の高橋菜央さん（3年）と、現生徒会長の大山一樹さん（2年）が町長室を訪れ、受賞の喜びを報告しました。



▲受賞の喜びを報告する生徒たち



▲熱戦を繰り広げた成人バレーボール大会

**16チームの熱き戦い  
五葉チームが初優勝！**

12月2日、第36回町成人バレーボールナイターリーグ決勝大会が生涯スポーツセンターで開催されました。

大会には、自治公民館から16チームが出場し、決勝の部、交流の部に分かれ、トーナメント形式で試合が行われました。

決勝の部で決勝戦に勝ち上がったのは、昨年優勝の中沢チームと初優勝を狙う五葉チーム。一進一退の熱戦を繰り広げた結果、見事五葉チームが優勝を飾りました。

五葉チーム代表の紺野博さんは、「とても楽しく試合ができた。チームワークの良さが勝因だ」と笑顔で話していました。



▲事業者と交流を深めた生徒たち

**学校給食に海苔を提供  
有小で交流給食**

12月10日、町内の小中学校、高校では、三陸海苔商業協同組合から、海苔の無償提供を受け、「新海苔給食」が行われました。

これは、食材としての海苔に親しんでもらいたいと、同組合が50人分の新海苔を提供したもので、児童生徒らは、手巻きずしにしてその食感を味わいました。

この日は、有住小学校（佐々木英雄校長）6年生の教室に、海苔を提供したやまさ海苔店の佐々木朝男さん（山脈地）が訪れ、児童と交流しました。

佐々木さんは、「海苔には体力を継続させる効果がある」と話し、児童たちは、「パリパリしていた」「愛情たっぷりでおいしかった」と感想を述べていました。

皆さんからの町の話  
話題や情報をお寄せください。  
お待ちしております。

町づくり推進課  
広報担当  
☎ 46・2114  
(内223・224)



▲初優勝を果たした五葉チーム



▲多彩なおごこ（漬物）の試食販売



▲作品を囲む園児たち（世保）



▲健康料理メニューを学ぶ参加者



▲子どもたちに一流の音楽を披露

# 議会 12月議会定例会



## 条例

▼一般職の職員の給与に関する条例の一部を改正する条例の議案を可決

岩手県人事委員会勧告に準じ、一般職の職員の期末手当の支給割合の減額に伴う、所要の改正をしました。

▼特別職の職員の給与並びに旅費及び費用弁償に関する条例の一部を改正する条例の議案を可決

諸般の情勢に鑑み、特別職の職員の期末手当の支給割合の減額に伴う、所要の改正をしました。

▼議会の議員の議員報酬及び費用弁償等に関する条例の一部を改正する条例の議案を可決

諸般の情勢に鑑み、議会の議員の期末手当の支給割合の減額に伴う、所要の改正をしました。

▼復興産業集積区域における固定資産税の課税免除に関する条例の議案を可決

復興産業集積区域における固定資産税の課税免除に関する条例を定めました。

## 議決

▼住田町新庁舎建設工事（設計・施工一括型）の請負契約の締結に関する議案を可決

住田町新庁舎建設工事（設計・施工一括型）について、前田建設工業・長谷川建設・中居敬一都市建築設計異業種特定建設共同企業体と請負契約を締結する議案を可決しました。



## 補正予算

平成24年度一般会計、特別会計の補正予算の議案を可決しました。

会計別	補正額	予算額
一般会計（第6号）	7,074万2千円	49億56万7千円
国民健康保険（第3号）	1,297万4千円	9億445万3千円
簡易水道事業（第3号）	350万3千円	2億622万6千円
下水道事業（第3号）	-	1億2,984万2千円
介護保険（第2号）【保険事業】	3,437万円	7億3,310万円
後期高齢者医療（第3号）	97万6千円	6,410万1千円

# 議会 議会臨時会

町議会臨時会が11月28日に開かれ、運動公園防球ネット設置工事や下有住地区公民館の新築工事に関する議案、一般会計補正予算の審議が行われました。

## 承認

▼平成24年度住田町一般会計補正予算（第4号）の専決処分を承認

平成24年度一般会計補正予算（第4号）は、既定の歳入歳出に10億66万5千円を追加し、総額48億631万2千円としました。

## 議決

▼運動公園防球ネット設置工事の請負契約の締結に関する議案を可決

運動公園防球ネット設置工事について、有限会社吉田工務店と請負契約を締結する議案を可決しました。

## 平成24年度補正予算

会計	補正額	予算額
一般会計（第5号）	2351万3千円	48億2982万5千円

## 補正予算

平成24年度一般会計補正予算の議案を可決しました。

▼下有住地区公民館新築工事の請負契約の締結に関する議案を可決

下有住地区公民館新築工事について、有限会社坂井建設と請負契約を締結する議案を可決しました。

## 選挙

衆議院議員総選挙および官国民審査

投票率 69.89%

第46回衆議院議員総選挙および最高裁判所裁判官国民審査が12月16日に行われました。

本町の投票率は、小選挙区が69.89%（男71.73%、女68.15%）、国民審査は、87%（男71.73%、女68.15%）、国民審査は、69.12%（男70.83%、女67.52%）となりました。

町の当日の有権者数は男性2600人、女性2807人の合計5407人であり、12月5日から15日まで行われた期日前投票には、男性254人、女性241人の495人が投票しました。



岩手第3選挙区の結果（票）

当落	候補者名	党名	住田町	岩手3区計
比	橋本 英教	自新	1,002	36,234
	菊池 幸夫	共新	131	8,642
当	黄川田 徹	民前	1,787	62,684
	佐藤奈保美	未新	762	43,539

比例代表・東北ブロックの結果（票）

政党などの名称	住田町	岩手県計
社会民主党	135	29,228
公明党	223	42,479
幸福実現党	7	2,886
みんなの党	160	38,065
自由民主党	868	150,075
民主党	1,010	122,501
日本共産党	169	40,896
新党改革	31	5,425
日本維新の会	238	68,275
日本未来の党	676	144,396

※小数点以下のあん分票は切り捨て



## 奇跡の一本松の保存募金

7万本の松原からたった1本、津波に耐えた一本松。私たちに希望を与えてくれた一本松は、もはや自立が出来ませんが、復興の象徴として新しい形で残していきたいです。みなさんの協力をお願いします。

★問い合わせ 陸前高田市建設部都市計画課 ☎54-2111（内線461）

## 奇跡の一本松の保存募金

東日本大震災の大津波に耐えた高田松原の「奇跡の一本松」は、海水がしみ込み、枯死にいたってしまいました。しかし、一本松を今後も復興の象徴として後世に受け継ぐために、人工的な処理を加え、モニュメントとして保存することとなりました。整備にあたっては多額の資金を要しますので、皆様の温かい善意とご協力をお願いいたします。

## 国税電子申告・納税システム



## メリットいろいろ

- 自宅やオフィスで申告
- 最高3,000円の税額控除
- 添付書類の提出省略

詳しくは「e-Tax」で検索！

町が発行する「住民基本台帳カード」（手数料1,000円）と市販のICカードリーダーが必要で、確定申告期間はカード発行の窓口が混み合いますので、お早めにお申し込みください

## 文化財ボランティア

民俗資料館の清掃、展示、整備を中心とした活動を行っています。また、住田の史跡名勝や歴史を学び、将来は民俗資料館や史跡などのガイドが出来るような人材の育成を目指し、活動を行っています。



民俗資料館の大掃除。文化財ボランティアでは、資料館前の草取りや雪かきも実施

教育委員会では、地域づくり・町づくりに積極的に参加しようとするボランティアの育成を進めています。町内にはさまざまな場面で活躍しているボランティアの方々がたくさんいます。自分の興味、関心の分野から始めた活動は、その可能性を広げ、地域に貢献しようとする力として着実に育っています。今回は、皆さんの活動内容を紹介します。

## 読み聞かせボランティア「どんどこ」

中央公民館を会場に、毎月第二土曜日、本の読み聞かせ会を行っています。

また、家庭教育学級など教育委員会主催の事業で、子どもたちへの読み聞かせや、手あそびなどの指導を行っています。



たまごまつり・ひよこまつりで、幼児、児童に絵本の読み聞かせをしている様子

## 図書ボランティア「まぐさる」

中央公民館図書室の環境整備を中心に、読書推進活動を行っています。

今年度は、朗読劇を開催したほか、「住田いいところカルタ」の解説本作成や、教育委員会事業の手伝い、学校図書の整備も行っています。




著名な小説家・作家たちを招き農林会館で朗読劇「銀河鉄道の夜」を開催

## あなたもボランティア活動をしてみませんか？

教育委員会では、町づくり、地域づくりに、町民の皆さまが積極的に参加していただけるような活動・支援を行っていきたく考えています。ボランティアに興味のある方は、教育委員会生涯学習係（☎46・3863）まで、お問い合わせください。


## ■新着図書紹介（中央公民館図書室）

■書名 **ねこまたのおばと物の怪たち**  
 ■著者名 **香月 日輪**



柏木舞子は小学五年生の女の子。お父さんもお母さんも生まれたばかりの弟にかかりっきり。学校では意地悪な同級生にいじめられ独りぼっち。けれどある時、いやいや入った「イラズの森」で、変で不思議で優しい物の怪たちとつぎつぎ出会って…!?（児童向け）

■書名 **おしえて! さかなクン**  
 ■著者名 **さかなクン**



東京海洋大学の客員准教授をつとめるさかなクンが教えてくれる、ワンダーな魚の世界。魚の種類は無限大!? おもしろい魚に、かわいい魚に、へんてこな魚に…。文章に加え、丁寧でわかりやすいカラーイラストが満載。お魚の魅力を楽しんでください。（児童向け）

# 平成25年度 保育所入所者募集

平成25年度に保育所への入所を希望される方は、次のとおり申込書などを提出してください。なお、現在保育所に入所している方は申し込み不要です。

※年度途中の入所や、現在入所中の保育所以外へ入所を希望される方も、新たに申し込みが必要となります。

なお、町外の保育所へ入所を希望される方は、町教育委員会へ問い合わせください。



たのしい保育園

### ▽入所基準

児童の保護者、同居の家族のいずれもが次のいずれかの事情により児童を保育することができない場合

- ① 家庭外労働
- ② 家庭内労働
- ③ 親のいない家庭
- ④ 母親の出産など
- ⑤ 病人の看護など
- ⑥ 家庭の災害
- ⑦ 就学・求職中など

### ▽必要書類

入所申込書、保育に欠ける状況が確認できる書類（就労証明書など）、保育料算定に必要な書類（確定申告書や源泉徴収票の写しなど）

### ▽申込期限

平成25年1月22日（火）  
 ※保育料算定用の書類は平成25年3月15日（金）までに提出。

### ▽申込書の交付・提出先

教育委員会学校教育係  
 世田米保育園  
 有住保育園

### ▽一時保育

保護者の就労形態や保護者の傷病などにより一時的、緊急的に保育を要する場合には、一時的保育サービスが利用できます。申し込みは各保育園で随時受け付けています。

### ★問い合わせ

教育委員会 学校教育係  
 ☎46・3863  
 （内線417）  
 世田米保育園  
 ☎46・3049  
 有住保育園  
 ☎48・2704

# 除雪作業にご協力ください

本格的に雪の降る時期を迎え、県や町では、除雪作業を行います。効率的に作業を進められるよう、皆様のご協力をお願いします。



### ▽入口の除雪に協力を

除雪車が通過した後に雪で家庭の出入口をふさいでしまう場合がありますが、短時間で広範囲の除雪を行わなければならないため、通過後に残った雪を取り除く作業は各家庭でお願いします。

### ▽除雪車に注意を

除雪作業を行うオペレーターは作業に集中し、視野が狭くなっていますので、事故防止のため除雪車には近づかないようにしてください。

### ▽除雪路線の優先順位

町では、①バス路線、②主要な通勤・通学路線、③生活路線の順番に除雪を行います。

地域の生活路線は、通勤・通学路線が完了後に順次作業を行いますので、時間のかかる場合があります。

### ▽円滑な除雪のために

道路内に踏み板などの物を置くと作業の妨げや除雪車の故障の原因となります。

また、家庭の雪を道路に出すと道幅が狭くなり大変危険ですので、ご注意願います。

★問い合わせ 建設課 道路・住宅グループ ☎46-2115（内線214）

# 農業委員会からのお知らせ

## はじめに

農業委員会は、農業委員会等に関する法律の規定により、農業生産力の発展および農業経営の合理化を図り、農民の地位の向上に寄与するため、各市町村に設置が義務付けられた行政委員会です。また、農業委員会は、公職選挙法を準用した農業者の選挙で選ばれた選挙委員と、市町村長から選任された選任委員により構成され、任期は3年となっています。

## 農業委員会の業務

農業委員会の主な業務は、①法令に基づく必須業務②法令に基づく任意の業務③意見の公表、建議および諮問に対する答申の3つに区分されます。

①法令に基づく必須業務  
農地法や農業経営基盤強化促進法などの法律に基づく、農地の権利移動についての許可、農地転用に関する事項、農地に関する資金や税制、農業者年金などの業務を行います。

②法令に基づく任意業務  
法令業務以外の業務で、農地の利用調整を中心に地域農業の推進を図っていく業務で、優良農地の確保、農地の利用集積、遊休農地の解消、認定農業者の育成、農業経営の法人化などを進めています。

③その他  
区域内の農業などについての意見の公表、他の行政庁に対する建議、または諮問に対する答申などを行います。

## 農地の売買・賃借について

### 農地の権利移動

#### 農地法第3条許可

農地を耕作する目的で、所有権の移転、地上権、永小作権、質権、賃貸借権、使用貸借権などの権利を設定する場合は、農業委員会または知事の許可が必要です。

なお、権利を取得するにあたり、農地を耕作すると認められない場合は許可されません。また、この許可を得ないで行った行為は、その効力を生じないこととされています。

ただし、権利の取得が、時効取得、相続などによる場合については、許可の必要がありません。

農地の所有権、または賃貸借権などにより、耕作目的で新たに権利を取得する場合は、取得後の



経営面積が10㍎以上にならないと権利の取得ができません。

### 経営基盤強化促進法

認定農業者など一定の要件を満たす農業者が、農地の利用集積を目的として農地の権利を取得する場合、農業経営基盤強化促進法による所有権移転および利用権の設定ができます。

この適用を受ける場合には、農地の所在地域、適用を受ける農業者の要件の確認が必要となりますので、事前に農業委員会までご相談ください。

## 農地の転用について

### 農地転用の手続き

農地を農地以外の目的に利用する場合（農地転用）は、県知事（4㍎以下）または農林水産大臣（4㍎を超える場合）の許可が必要となります。

なお、農地が農業振興地域内の農用地区域に指定されている場合は、原則として農地転用ができません。農用地区域から除外したうえで転用を申請してください。区域の詳細については、役場産業振興課でご確認ください。

また、農地転用の申請にあたっては、許可後すぐに転用事業を実施すると認められないもの、または、その時点で具体的な事業計画がないものについては許可されませんのでご注意ください。

### 許可までの日程

許可などの種類	許可日
農地法第3条各種証明書発行	毎月15日までに申請されたものは、申請月の農委開会日～25日ごろ
農地法第4条農地法第5条	毎月15日までに申請がなされた場合は、翌月20日ごろ

### 農地法第4条許可

自分で所有する農地を転用する場合は、農地法第4条の許可を受ける必要があります。

### 農地法第5条許可

農地を農地以外のものにするため、または採草放牧地を採草放牧地以外のものにするために、農地などの所有権を移転、または賃借するなどする場合は、農地法第5条の許可を受ける必要があります。

## 各種証明書の発行について

### 耕作証明書

耕作証明書は、所有権・賃借権などの権利に基づいて耕作している農地面積について、農家世帯毎に証明するものです。

なお、作業受委託の面積については証明できません。また、同一の世帯員以外が交付を申請する場合は、委任状が必要となります。

### 農業の継続証明書

継続証明書は、相続税・贈与税の納税猶予を受けている方が、3年に一回の継続届出の際に添付する証明書です。

### 適用外証明書

適用外証明書は、証明を受ける土地が、非農地化して一定年数を経過している場合などに、農地法の適用を受けない土地であることを証明するも

のです。

発行は、農業委員会での審議後となり、随時の発行はできませんのでご注意ください。

### 申請書などの期限

農業委員会への許可申請書などの提出期限は、毎月15日です。15日が土曜、日曜日、祝日の場合は、その前の平日が提出期限となります。

この期限に申請が間に合わないときは、翌月の農業委員会での審議となり、許可が出るまでの期間が長くなりますので、ご注意ください。

申請の内容によっては、添付書類、事業計画書などの再提出をお願いします。申請の際は、余裕をもって提出をお願いします。

### ★問い合わせ

農業委員会  
☎46-2111（内線611）

**きこえと補聴器の相談**

1月29日 10:00~12:00 住田町農林会館  
14:00~15:00 八日町集会所

相談内容●聴力測定による医療機関及び行政への申請指導●補聴器の定期点検、無料試聴貸し出し

認定補聴器専門店

大船渡店：大船渡市盛町字町10-17  
岩手リオン ☎0192-21-1252  
補聴器EJ's URL <http://www.iwaterion.co.jp>

プロパンガス・水道・合併浄化槽のことなら

# 多田商店

住田町世田米字世田米駅1  
☎46-2022 FAX46-2007

なにしたべ 車みでけらっせん!!

民間車検工場  
学生協指定整備工場・自動車販売

## (有)遠藤モータース

住田町世田米字大崎25-10  
☎46-2128 ☎46-2139 (FAX 共通)

# 上代医院

医院長 安井 豊  
住田町世田米字大崎32-3  
☎46-3125 (FAX 共通)

# お知らせ

※行事の予定については、各世帯に配布した「健康とくらしの予定表」でご確認ください。

## 調理師業務従事者の届出について

飲食店や給食施設などで調理業務に従事している調理師は、調理師業務従事者届を出すことが義務づけられています。

忘れずに届け出頂きますようよろしくお願いいたします。

★届出期間 1月4日(金)～15日(火)

★届出先 大船渡保健所

★届出用紙の交付

大船渡保健所または岩手県のホームページからダウンロードできます。

★問い合わせ

大船渡保健所保健課 ☎27-9913

## 新入社員フォローアップセミナーの開催

ジョブカフェ気仙では、新入社員を対象としたセミナーを開催します。

★日時 2月1日(金) 10:00～17:00

★場所 大船渡市民文化会館

★対象 平成24年3月に大学・短大・専門学校・高校などを卒業し、気仙管内に就職した方

★内容 職場のメンタルヘルスの基礎知識、災害時の心のケア、職場内コミュニケーションなど

★参加料 無料

★問い合わせ

ジョブカフェ気仙 ☎21-3456

## 新農業人フェア in いわての開催

岩手県農業公社では、新たに就農希望される方を対象とした相談会を開催します。

★日時 1月12日(土) 11:00～15:00

★場所 岩手県民情報交流センター(盛岡市)

★相談内容 就農地域の紹介や農業法人への就農研修の相談など

★参加料 無料

★問い合わせ

(社)岩手県農業公社 農業振興部 就農支援課 ☎019-623-9390

## 町民の動き ( )内は前月比

平成24年11月末日現在  
人口 6,251人 (-17)  
男 3,026人 (-10)  
女 3,225人 (-7)  
世帯数 2,250世帯 (-2)

## 水道管の凍結に注意してください

気温がマイナス4℃以下になると、水道管が凍ったり、蛇口などが破裂する恐れがあります。夜間や、長期外出の際は、水抜きを行いましょう。

★凍結したら・・・

タオルをかぶせて、上からゆっくりぬるま湯をかけて溶かす。※熱湯は、破裂の原因となるので注意してください。

★問い合わせ

建設課水道・下水道グループ ☎46-2115 (内線216)

## 年末・年始のごみ収集業務

月 日	燃えるごみ	燃えないごみ
12月29日(土)	休 み	休 み
12月30日(日)	休 み	休 み
12月31日(月)	通常どおり収集	収集地域なし
1月1日(火)	休 み	休 み
1月2日(水)	休み(週1回地域のみ収集)	休 み
1月3日(木)	休 み	休 み
1月4日(金)	通常どおり収集	
1月5日(土)	休 み	休 み

★クリーンセンターへの持ち込み

年内は、12月31日(月)まで。年明けは、1月4日(金)から通常どおり持ち込みができます。(時間は9:00～16:30)

なお、持ち込みは一般家庭ごみに限ります。事業所からのごみの持ち込みはできません。

★お願い

新聞、雑誌、ダンボールなどの紙類は、資源古紙回収日に出してください。

★問い合わせ 大船渡地区環境衛生組合



☎26-4739

## PICK・UP

来年もこの一冊で！

日誌を記帳し良いお年を



しんざえもん  
松田 新左工門 さん (85歳・和野)  
(妻) アヤ子 さん (84歳)

上有住字和野の松田新左工門さんは、昭和2年生まれの85歳。妻のアヤ子さんは、一つ下の84歳。2人は、毎日の出来事を日誌に記録し、前の年の日誌を開きながら、「去年のこの日は野菜の種まきをした日、この日は肥料を撒いた日。あの時は旅行に行ったなあ」などと思い出している。2人で語り合っているそうです。松田さんが農業日誌を購入したきっかけは、30年以上勤めた郵便局を退職し、上勤したきつかけは、30年以

農業日誌は、役場(町統計協議会)が斡旋しているので、毎年購入ができ、何年経っても変わらないデザインが良いと話します。日誌を書くことは、思い出や字を忘れにくくするの

役場からの回覧で、農業日誌の注文票が回ってきたので注文し、それから20年以上継続して購入しているそうです。

農業日誌は、役場(町統計協議会)が斡旋している

ので、毎年購入ができ、何年経っても変わらないデザインが良いと話します。

日誌を書くことは、思い出や字を忘れにくくするの

で、皆さんもぜひどうぞと話してくれました。

## いわて就職ガイダンスの開催

ふるさといわて定住財団では、県内へ就職を希望する学生を対象に就職ガイダンスを開催します。

★日時 1月19日(土) 12:30～17:00

★場所 岩手産業文化センター(盛岡市)

★問い合わせ (財)ふるさといわて定住財団 ☎019-653-8976

## 消費生活セミナーの開催

大船渡市消費生活センターでは、悪質商法の被害や相談に関するセミナーを開催します。

★日時 1月18日(金) 13:30～15:00

★場所 大船渡市民文化会館

★講師 川見哲一弁護士

★問い合わせ 大船渡市消費生活センター ☎27-3111 (内線134)

## 「気仙がんを学ぶ講座」のお知らせ

気仙管内の方々を対象に、がんの治療や療養について学ぶ講座を開催します。

★日時 1月26日(土) 13:30～15:30

★場所 大船渡市民交流館

★参加料 無料(事前申込必要)

★問い合わせ 岩手県立大船渡病院 ARTSOAP事務局 ☎21-6001

## 工事などの入札結果

工事・業務名	契約年月日	契約額	契約業者
下有住地区公民館新築工事	24年11月28日	68,040,000円	(有)坂井建設
運動公園防球ネット設置工事	24年11月28日	58,275,000円	(有)吉田工務店
役場別当線下水道汚水管布設替工事	24年12月5日	2,730,000円	(有)吉田工務店
葉山地区農業用施設災害復旧(地震災害)工事	24年12月7日	9,135,000円	山一建設(株)
住田町新庁舎建設工事(設計・施工一括型)	24年12月17日	992,250,000円	前田建設工業・長谷川建設・中居敬一都市建築設計異業種特定建設共同企業体

住田のすまい

断熱改修工事は「快適」「健康」「防音」「防犯」の効果がバツグン!

住田住宅産業(株) ☎46-2465

岩手県住田町産 ありすぽーく

生産農場

(有)ありす畜産

TEL0192(48)2019

R107 ありす畜産直売所 TEL0192(46)2286

COOP いわて

こんにちは!いわて生協です!

お家でお買い物 個人宅配 はじめませんか

◎重い物、かさばる物も玄関先まで配達します。

◎暮らしに必要な食料品、雑貨が1000点以上!

◎住田町では280世帯が利用しています。(2012年4月現在)

☎0120-263-957 (通話料無料)

いわて生協けせん支部 大船渡市盛町字馬場23-5

情報家電のことならお任せください!

地デジ DIGITAL

(有)ハーネット

http://www.a-hanet.co.jp

住田町世田米字川向12-1

☎46-2363 FAX 49-1015



# お祝いお悔やみ

11月届出分（敬称略）

## ご結婚おめでとう

住所 氏名  
 赤畑 佐々木 康行 ♥ 文  
 火の土 高木 信一 ♥ 千恵

## お誕生おめでとう

住所 子の名前 性別 親の名前  
 高瀬 佐々木 彩瑛 女 正義=真紀子

## お悔やみ申し上げます

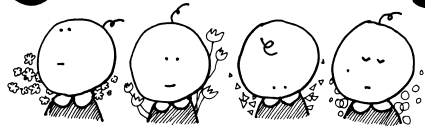
住所	氏名	年齢	世帯主
西野	佐藤 トリ	83	けい子
上城	菅野 三夫	87	孝一
天嶽	熊谷 光一	64	美江子
八日町	佐々木 トシ	77	良司
蓬畑	村上 トン	91	柳二
川向	熊谷 好子	73	一郎
山脈地	菊池 清治	76	理紀子
土倉	紺野 壽幸	65	かよ子
田谷	泉 稔	57	ヤソヘ
小府金	泉田 キヨ	91	喜照
中和田	佐藤 晃一	89	稔
窪田	山口 タキ子	72	新八
世田米駅	泉田 アヤ	94	是重
世田米駅	佐々木 カツ	98	孝子
小口洞	菊池 喜八	83	由喜子

△今年も残らずか  
 ところありましたが  
 となりました  
 今年恒例の「金」  
 の漢字には「金」  
 が選ばれました  
 のほか、ロンドン五輪  
 のほか、選手の活躍や、  
 日本人選手の活躍や、  
 スカイツリーの開業、  
 伸弥教授のノーベル賞  
 など、「多くの金文字が  
 ち立てられた」ことが  
 に挙げられたようです  
 年はどんな一年になる  
 しょうか。皆さんにと  
 良い一年でありますよ  
 それでは良いお年を



□発行 住田町  
 □〒029-2396  
 岩手県気仙郡住田町世田米字川向96番地1  
 ☎0192-46-2111(代) FAX0192-46-3515  
 □URL <http://www.town.sumita.iwate.jp/>  
 □E-Mail [sumita@town.sumita.iwate.jp](mailto:sumita@town.sumita.iwate.jp)

# とびだせちびっ子



174

◇このコーナーでは、町内のかわいい1歳児をご紹介します

お父さん・お母さんから  
 『元気に大きくなってね!』



横澤 柊 くん(男)  
 (聡さん・美名さん・清水沢)

( )内は保護者名：地区名

## 交通安全情報 11月末日現在

( )内は年累計  
 人身事故 2件 (13件)  
 物損事故 18件 (165件)  
 飲酒運転検挙者 0人 (0人)  
 『まだいるの 飲んで乗る人 飲ます人』

## 1月の休日当番医

日	医療機関名	電話番号
1日(火)	石倉クリニック	21-2525
2日(水)	越喜来診療所	44-2103
3日(木)	星こどもクリニック	21-2611
6日(日)	希望ヶ丘病院	53-1019
13日(日)	菊田外科医院	26-4075
14日(月)	小津小児科医院	27-2673
20日(日)	岩淵内科医院	26-5355
27日(日)	鳥羽医院	56-3515

日	医療機関名	電話番号
1日(火)	平成歯科医院	55-2800
2日(水)	越喜来歯科診療所	44-2143
3日(木)	ほりのうち歯科医院	27-5666
6日(日)	横沢歯科医院	46-3050
13日(日)	菅野歯科医院	46-2345
14日(月)	菊池歯科クリニック	26-2108
20日(日)	渡辺歯科クリニック	26-5100
27日(日)	及川歯科医院	27-5582

